



## DMM株 PRO + 操作マニュアル

株式会社 DMM.com証券

Copyright(C) DMM.com Securities Co.,Ltd. All Rights Reserved

## 1. 各種設定

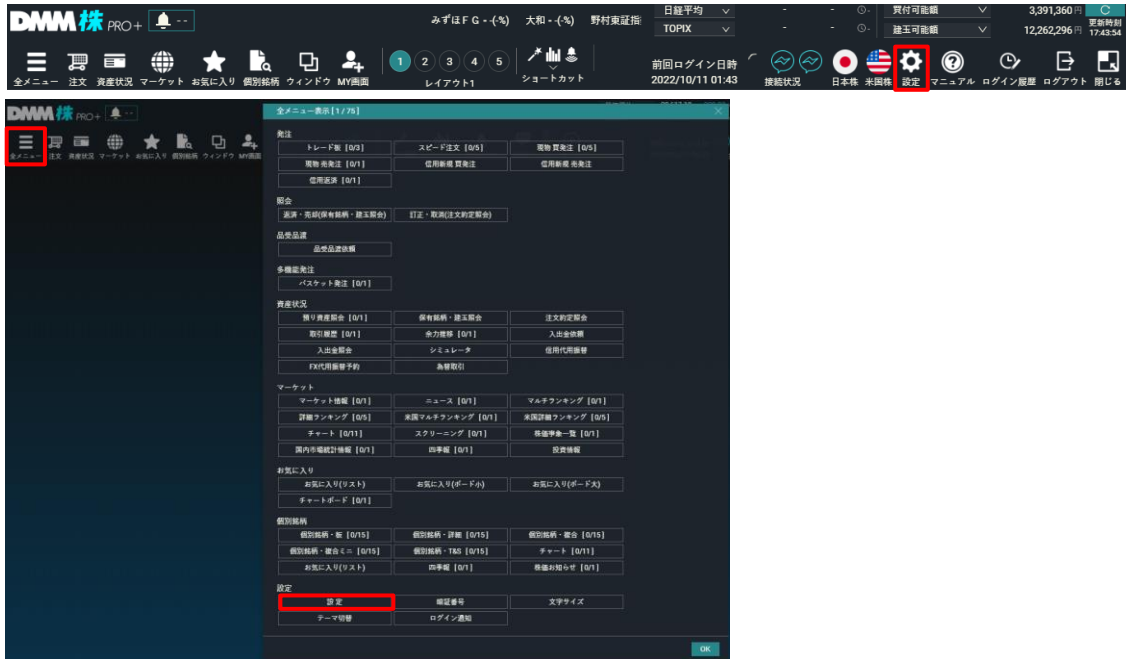
1-1. <a href="#">システム設定</a>	02
1-2. <a href="#">注文設定</a>	03
1-3. <a href="#">取引暗証番号設定</a>	04
1-4. <a href="#">発注画面設定</a>	05
1-5. <a href="#">ティックカーエリア表示設定</a>	06
1-6. <a href="#">右クリックカスタマイズ設定</a>	07
1-7. <a href="#">通知設定</a>	08
1-8. <a href="#">画面設定(共通)</a>	09
1-9. <a href="#">画面設定(フォント)</a>	10
1-10. <a href="#">ログイン履歴</a>	11
1-11. <a href="#">ログイン通知</a>	12

## 1-1. システム設定

システム設定より各ウインドウの様々な設定ができます。

1

画面表示



取引ツール右上の[設定]、もしくはメニューバー[全メニュー]をクリックし、項目一覧より[設定]をクリックすると、システム設定画面が表示されます。

2

システム設定



各ウインドウ項目が表示されます。  
選択すると、それぞれのウインドウについて様々な設定を行うことができます。

## 1-2. 注文設定

口座区分やクイック注文画面の設定など、各注文の設定ができます。



### ①デフォルト設定：

現物口座区分、日本株預り区分、米国株預り区分、信用区分(日本株)、建玉選択の優先順位の設定ができます。

#### ※建玉選択についてのご注意：

建玉選択の優先順位は、各ウィンドウで設定変更が優先され、デフォルト設定を変更することで表示しているレイアウトの各ウィンドウも上書き変更されます(別のレイアウトは変更されません)。また、返済期日前に対象銘柄の株式分割により建玉が分割された場合、分割で増えた建玉の日付(建日)は分割時日付となります。

#### ※建玉選択の優先順位について：

- 日付(新しい順)・・・決済期限が遠い建玉を優先します。
- 日付(古い順)・・・決済期限が近い建玉を優先します。
- 損益(高い順)・・・利益の大きい(損失の小さい)建玉を優先します。
- 損益(低い順)・・・損失の大きい(利益の小さい)建玉を優先します。

例：日付(古い順)、損益(高い順)

決済期限の近い建玉から順番に返済していきます。

決済期限が同一の建玉が複数ある場合は、利益の大きい(損失の小さい)建玉から順番に返済していきます。

### ②クイック注文設定：

クイック注文を有効にした状態で各種情報画面（銘柄登録リスト(ボード小)や、銘柄登録リスト(ボード大)の板タブなど）の板をダブルクリックしたときに表示する「注文画面」の設定ができます。

## 1-3. 取引暗証番号設定

取引暗証番号入力の設定、確認画面の省略する/しないの設定ができます。

### システム設定

The screenshot shows the 'システム設定' (System Settings) window. On the left is a sidebar with menu items: '注文設定', '取引暗証番号の設定' (highlighted with a red box), '発注画面設定', 'ティッカーエリア表示設定', '右クリックカスタマイズ', '通知設定', '画面設定(共通)', and '画面設定(フォント)'. The main area is divided into two sections. The top section, '取引暗証番号の設定', contains a text input field for the transaction password, a '取引暗証番号の保存' (Save Transaction Password) section with three radio buttons ('保存しない' selected, 'アプリケーションを終了するまで取引暗証番号を省略する', and '常に保存する'), and a '確認画面設定' (Confirmation Screen Setting) section with two buttons ('省略する' and '省略しない', with '省略しない' highlighted in green). The bottom section is '確認画面設定' (Confirmation Screen Setting) with the same two buttons. At the bottom of the window are buttons for '初期状態に戻す', 'OK', and 'キャンセル'. Circled numbers 1 and 2 are placed to the right of the two main sections.

#### ①取引暗証番号の設定：

取引暗証番号の保存ができます。

#### ②確認画面設定：

確認画面の省略設定ができます。

## 1-4. 発注画面設定

トレード板、スピード注文画面での注文の設定ができます。

### システム設定

システム設定

注文設定

取引暗証番号の設定

発注画面設定

ティッカーエリア表示設定

右クリックカスタマイズ

通知設定

画面設定(共通)

画面設定(フォント)

初期状態に戻す

OK

キャンセル

トレード板発注設定

現物信用区分:

現物 信用

数量入力設定:

×1 ×10 ×100 ×1000

スピード注文

執行条件:

現物 信用新規 AS発注

表示モード:

最良気配表示 複数気配表示

### ①トレード板発注設定：

トレード板でのデフォルトの現物信用区分、数量(単元)入力の設定ができます。

### ②スピード注文：

スピード注文でのデフォルトの執行条件、表示モードの設定ができます。

AS発注：新規/返済の区別のない注文となり、保有建玉がある場合は返済注文、保有建玉がない場合は新規注文が発注されます。

## 1-5. ティッカーエリア表示設定

取引画面上部のマーケット速報や指数の表示を設定できます。

### システム設定



#### ①マーケット速報：

[保有銘柄][指数]の表示/非表示の設定ができます。

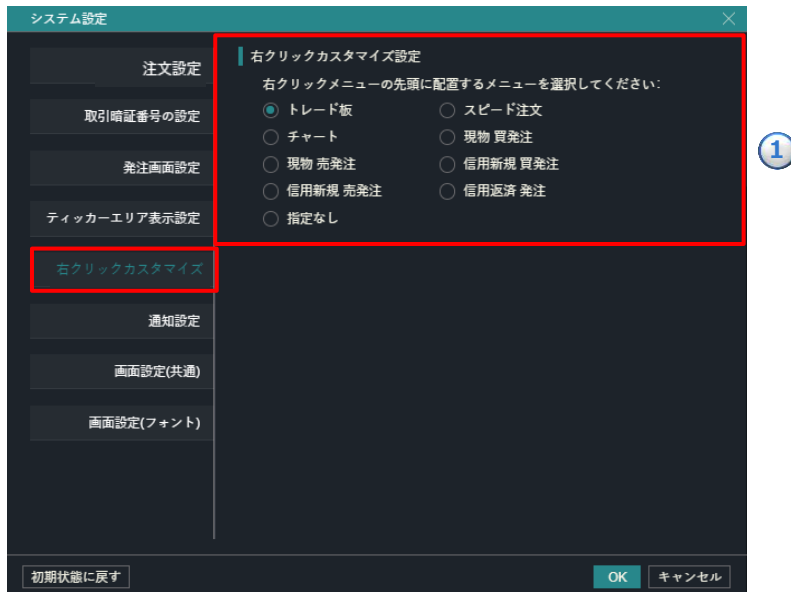
#### ②ニュース表示期間：

ニュースの表示期間の設定ができます。(3日/1週間/1ヶ月/2ヶ月/3ヶ月)

## 1-6. 右クリックカスタマイズ設定

右クリックメニューの先頭に配置するメニューを設定できます。

### システム設定



### ① 右クリックカスタマイズ設定：

右クリックメニューの先頭に配置するメニューの設定ができます。



## 1-7. 通知設定

株価お知らせや約定通知等に関する設定ができます。

## システム設定

## ①ヘッダー通知：

株価お知らせのヘッダー通知の有無の設定ができます。

## ②ポップアップ通知：

株価お知らせのポップアップ通知の有無、通知方法の設定ができます。

## ③インフォメーションビュー：

「注文」「約定」「お知らせ」について通知する項目の設定ができます。

## ④表示位置：

通知の表示位置の設定ができます。

## 1-8. 画面設定(共通)

画面の文字サイズや画面背景のテーマカラー等に関する設定ができます。

### システム設定



#### ①文字サイズ：

文字サイズの設定ができます。

#### ②マグネット機能：

マグネットのON・OFFの設定ができます。

(画面をドラッグして他画面に近づけると、画面同士をマグネットのようにつけることができます。)

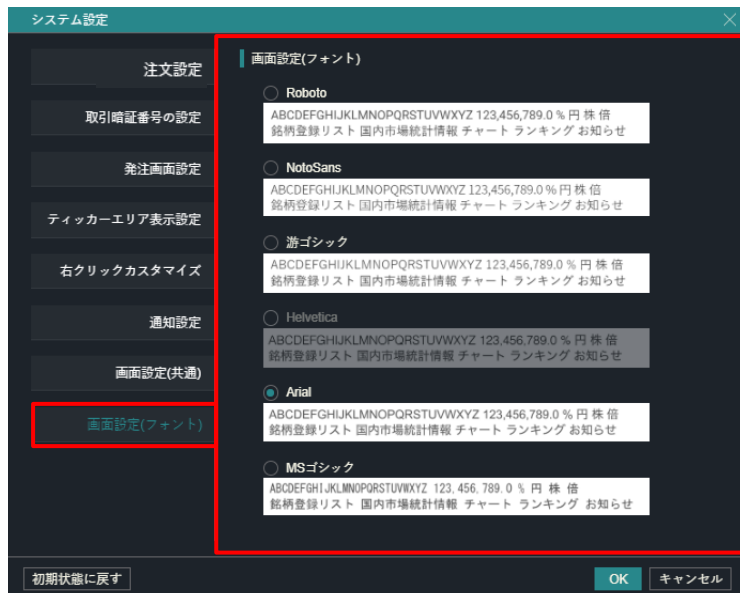
#### ③画面テーマ：

画面のテーマカラーの設定ができます。

## 1-9. 画面設定(フォント)

表示する文字のフォントを設定できます。

### システム設定



### ①フォント：

表示する文字のフォントの設定ができます。

## 1-10.ログイン履歴

ログイン履歴をご覧いただけます。

1

画面表示



取引ツール右上の[🕒](ログイン履歴) をクリックすると、ログイン履歴の一覧が表示されます。

2

ログイン履歴

ログイン履歴		
検索	25件	▼
ログイン履歴 全 30 件 prev 1 2 next		
ログイン日時	ログイン経路	ログインステータス
2022/10/13 12:03	DMM 株(スマホ)	成功
2022/10/13 12:01	マイページ	成功
2022/10/13 12:01	DMM 株(PRO+)	成功
2022/10/13 12:01	DMM 株(PRO+)	成功
2022/10/13 11:49	DMM 株(スマホ)	成功
2022/10/13 11:40	DMM 株(PRO+)	成功
2022/10/13 11:39	DMM 株(PRO+)	成功
2022/10/13 11:39	マイページ	成功
2022/10/13 11:37	DMM 株(スマホ)	成功
2022/10/13 11:36	DMM 株(スマホ)	成功

過去4か月(最大100件)のログイン履歴を確認いただけます。

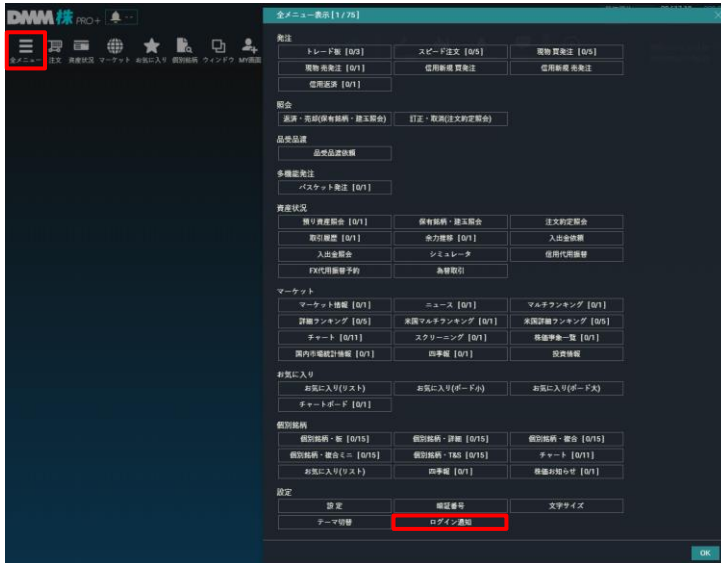
※4か月間で100件を超える場合は、直近100件の履歴が表示されます。

## 1-11.ログイン通知

ログイン通知設定を変更いただけます。

1

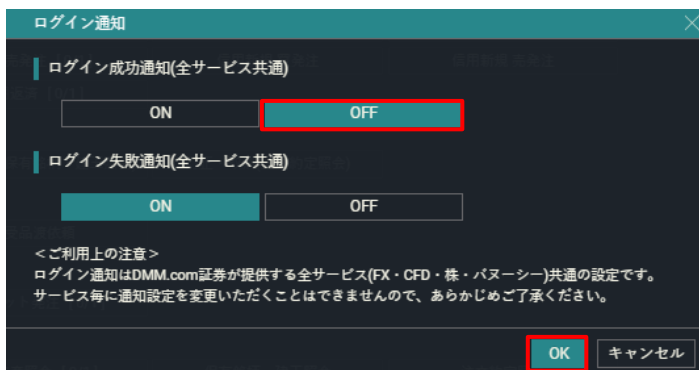
画面表示



取引ツール左上のメニューバー[全メニュー]をクリックし、項目一覧より[ログイン通知]をクリックすると、ログイン通知の設定画面が表示されます。

2

ログイン通知



ログイン成功時/ログイン失敗時におけるメール通知の有無を切り替えられます。